

Республика Татарстан
ОТДЕЛ ОБРАЗОВАНИЯ
ИСПОЛНИТЕЛЬНОГО КОМИТЕТА
САРМАНОВСКОГО
МУНИЦИПАЛЬНОГО РАЙОНА
П Р И К А З

ул. Куйбышева, д.31, с. Сарманово, 423350.
Тел: (85559) 2-44-97, Тел/факс 2-52-21
E-mail: sarmimkc@yandex.ru



Татарстан Республикасы
САРМАН
МУНИЦИПАЛЬ РАЙОНЫ
БАШКАРМА КОМИТЕТЫНЫҢ
МӘГАРИФ БҮЛЕГЕ
Б О Е Р Ы К

Куйбышев урамы, 31 йорт, Сарман авылы, 423350
Тел: (85559) 2-44-97, Тел/факс 2-52-21
E-mail: sarmimkc@yandex.ru

ОГРН 1101687000744 ИНН/КПП 1636006786/163601001 БИК 049205001

« 6 » декабря 2021г.

№ 269

Об итогах проведения стартовой диагностики сформированности функциональной грамотности обучающихся 8 классов Сармановского муниципального района

На основании приказа отдела образования от 12.11.2021 № 239 «О проведении стартовой диагностики сформированности функциональной грамотности обучающихся 8 классов Сармановского муниципального района» с 15 по 20 ноября 2021 года для обучающихся 8 классов общеобразовательных организаций Сармановского муниципального района прошла стартовая диагностика сформированности функциональной грамотности.

В целях оценки результатов стартовой диагностики сформированности функциональной грамотности обучающихся проведен анализ результатов диагностического тестирования, составлена информационно-аналитическая справка по результатам стартовой диагностики сформированности функциональной грамотности обучающихся 8 классов Сармановского муниципального района в 2021-2022 учебном году (прилагается).

На основании информационно-аналитической справки приказываю:

1. Считать сформированность функциональной грамотности обучающихся 8 классов Сармановского муниципального района удовлетворительным.

2. Отметить высокую сформированность функциональной грамотности обучающихся 8 классов МБОУ «Саклов-Башская СОШ», МБОУ «Кутемелинская ООШ», МБОУ «Кавзияковская ООШ» и МБОУ «Большенуркеевская СОШ».

3. Директорам школ МБОУ «Муртыш-Тамакская ООШ», МБОУ «Старомензелябашская ООШ имени А.Тимергалина», МБОУ «Джалильская СОШ №1» и МБОУ «Иляксазская ООШ», показавшим низкий уровень сформированности функциональной грамотности, принять управленческие решения, направленные на повышение функциональной грамотности обучающихся.

4. Контроль за исполнением настоящего приказа возложить на заместителя начальника отдела образования Юнусову Р.Ф.

И.о. начальника отдела образования



Г.А. Габидуллин

Р.Ф.Фаррахова,
8(855)592-50-97

Информационно-аналитическая справка по результатам стартовой диагностики сформированности функциональной грамотности обучающихся 8 классов Сармановского муниципального района в 2021-2022 учебном году

На основании приказа отдела образования от 12.11.2021 № 239 «О проведении стартовой диагностики сформированности функциональной грамотности обучающихся 8 классов Сармановского муниципального района» с 15 по 20 ноября 2021 года для обучающихся 8 классов общеобразовательных организаций Сармановского муниципального района прошла стартовая диагностика сформированности функциональной грамотности.

Для проведения стартовой диагностики сформированности функциональной грамотности обучающихся 8 классов были разработаны контрольно-измерительные материалы, включающие в себя задания по математической грамотности и креативному мышлению.

Математическая грамотность.

КИМы для проверки сформированности математической грамотности состояли из двух заданий.

Первый вариант выполнял комплексное задание «Уход за лошадьми», состоящее из двух заданий.

Характеристики 1 задания:

- Содержательная область: Количество;
- Компетентностная область: Применять;
- Контекст: Образование/Профессиональная деятельность;
- Уровень сложности: Низкий;
- Формат ответа: Задание с развёрнутым ответом (в виде текста, рисунка или и рисунка, и текста);
- Объект оценки: Выполнять вычисления с рациональными числами.

Характеристики 2 задания:

- Содержательная область: Количество;
- Компетентностная область: Формулировать;
- Контекст: Образование/Профессиональная деятельность;
- Уровень сложности: Высокий;
- Формат ответа: Задание с развёрнутым ответом (в виде текста, рисунка или и рисунка, и текста);
- Объект оценки: Округление по смыслу.

Второй вариант выполнял комплексное задание «Доставка обеда», состоящее из двух заданий.

Характеристики 1 задания:

- Содержательная область: Неопределённость и данные;
- Компетентностная область: Формулировать;
- Контекст: Личная жизнь;
- Уровень сложности: Низкий;
- Формат ответа: Задание с кратким ответом;

– Объект оценки: Реальные расчёты с извлечением данных из таблицы и текста, вычисления с натуральными числами.

Характеристики 2 задания:

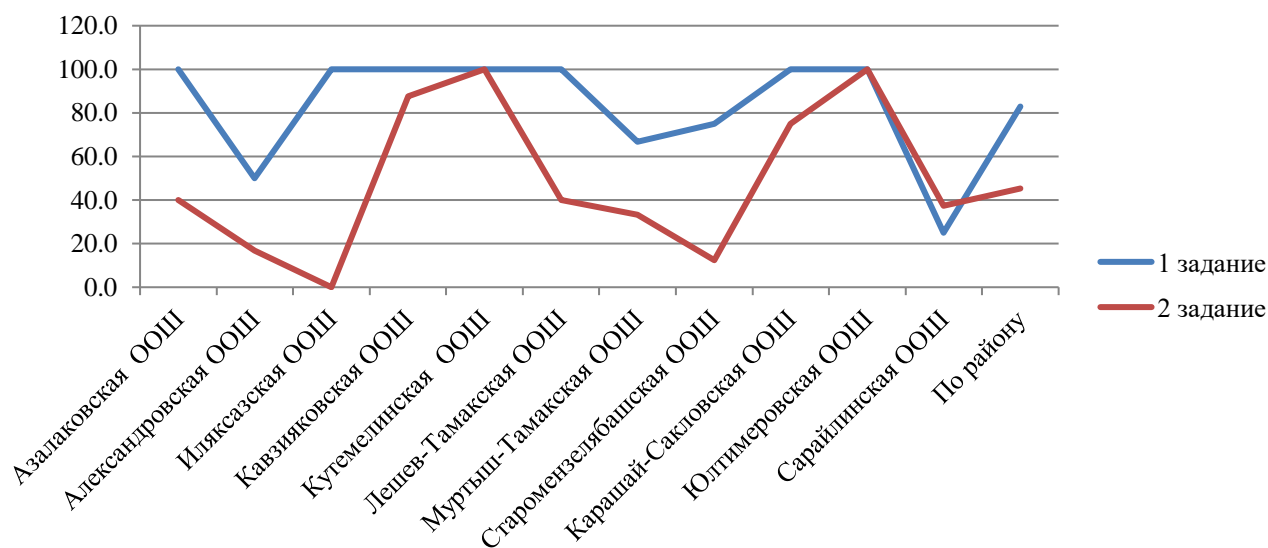
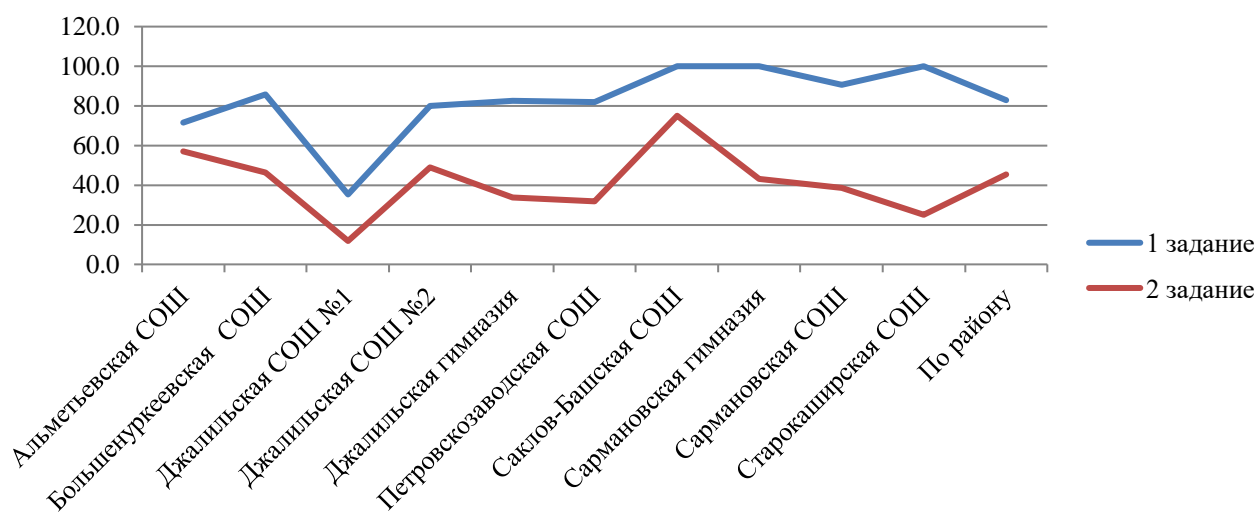
- Содержательная область: Неопределённость и данные;
- Компетентностная область: Рассуждать;
- Контекст: Личная жизнь;
- Уровень сложности: Высокий;
- Формат ответа: Задание с несколькими краткими ответами;
- Объект оценки: Перебор вариантов с использованием данных таблицы, реальные расчёты с извлечением данных из таблицы и текста, вычисления с целыми числами.

Ниже в таблице представлена информация о сформированности математической грамотности по общеобразовательным школам и по району.

№	Наименование ОО	Сформированность МГ (в %)
1	Альметьевская СОШ	61,9
2	Большенуркеевская СОШ	59,5
3	Джалильская СОШ №1	19,6
4	Джалильская СОШ №2	59,3
5	Джалильская гимназия	50,0
6	Петровскозаводская СОШ	48,5
7	Саклов-Башская СОШ	83,3
8	Сармановская гимназия	62,0
9	Сармановская СОШ	56,0
10	Старокаширская СОШ	50,0
11	Азалаковская ООШ	60,0
12	Александровская ООШ	41,7
13	Илякская ООШ	33,3
14	Кавзияковская ООШ	91,7
15	Кутемелинская ООШ	100,0
16	Лешев-Тамакская ООШ	60,0
17	Муртыш-Тамакская ООШ	66,7
18	Старомензелябашская ООШ	33,3
19	Филиал Карашай-Сакловская ООШ	83,3
20	Филиал Юлтимеровская ООШ	100,0
21	Филиал Сарайлинская ООШ	33,3
	По району	59,7

Из таблицы видно, что сформированность математической грамотности по району составляет 59,7%.

Ниже на графиках представлено выполнение заданий отдельно по средним общеобразовательным школам и основным общеобразовательным школам.



Из графиков видно, что наименьший процент выполнения 1 задания среди средних общеобразовательных школ у Джалильской СОШ №1 (35,3%), среди основных общеобразовательных школ у филиала Сарайлинская ООШ (25%). 100% выполнение 1 задания у обучающихся Саклов-Башской СОШ, Сармановской гимназии, Старокаширской СОШ, Азалаковской ООШ, Илякской ООШ, Кавзияковской ООШ, Кутемелинской ООШ, Лешев-Тамакской ООШ, филиалов Карашай-Сакловская ООШ и Юлтимеровская ООШ. Средний процент выполнения первого задания по району равен 83 %.

Средний процент выполнения 2 задания по району равен 45,4%. Низкий процент выполнения второго задания в Джалильской СОШ №1 (11%) и Старомензелябашская ООШ (12,5%). Стоит отметить, что 2 задание не выполнил не один ученик Илякской ООШ. 100% выполнение 2 задания у обучающихся Кутемелинской ООШ и филиала Юлтимеровская ООШ.

Креативное мышление.

КИМы для проверки сформированности креативного мышления состояли из трех заданий.

Первый вариант выполнял комплексное задание «Поймать удачу за хвост», состоящее из трех заданий.

Характеристики 1 задания:

- Содержательная область оценки: Визуальное самовыражение;
- Компетентностная область оценки: Выдвижение разнообразных идей;
- Контекст: Образовательный;
- Уровень сложности: Средний;
- Формат ответа: Задание с развёрнутыми ответами в виде рисунка и текста;
- Объект оценки: Выдвижение идей различающихся иллюстраций к фразеологизму.

Характеристики 2 задания:

- Содержательная область оценки: Визуальное самовыражение;
- Компетентностная область оценки: Отбор креативной идеи;
- Контекст: Образовательный;
- Уровень сложности: Средний;
- Формат ответа: Задание с несколькими краткими ответами;
- Объект оценки: Выбор наиболее и наименее креативной идеи исполнения плаката.

Характеристики 3 задания:

- Содержательная область оценки: Визуальное самовыражение;
- Компетентностная область оценки: Доработка идеи;
- Контекст: Образовательный;
- Уровень сложности: Средний;
- Формат ответа: Задание с развёрнутым ответом в виде рисунка и текста;
- Объект оценки: Совершенствование рисунка на основе дополнительных требований.

Второй вариант выполнял комплексное задание «Газетная утка», состоящее из трех заданий.

Характеристики 1 задания:

- Содержательная область оценки: Визуальное самовыражение;
- Компетентностная область оценки: Выдвижение разнообразных идей;
- Контекст: Образовательный;
- Уровень сложности: Высокий;
- Формат ответа: Задание с развернутыми ответами (в виде рисунка, или рисунка и текста);
- Объект оценки: Создание рисунков на тему прямого и переносного значения выражения.

Характеристики 2 задания:

- Содержательная область оценки: Визуальное самовыражение;
- Компетентностная область оценки: Оценка идей;
- Контекст: Образовательный;
- Уровень сложности: Высокий;

- Формат ответа: Задание с выбором нескольких верных ответов;
- Объект оценки: Выбор наиболее и наименее креативной иллюстрации.

Характеристики 3 задания:

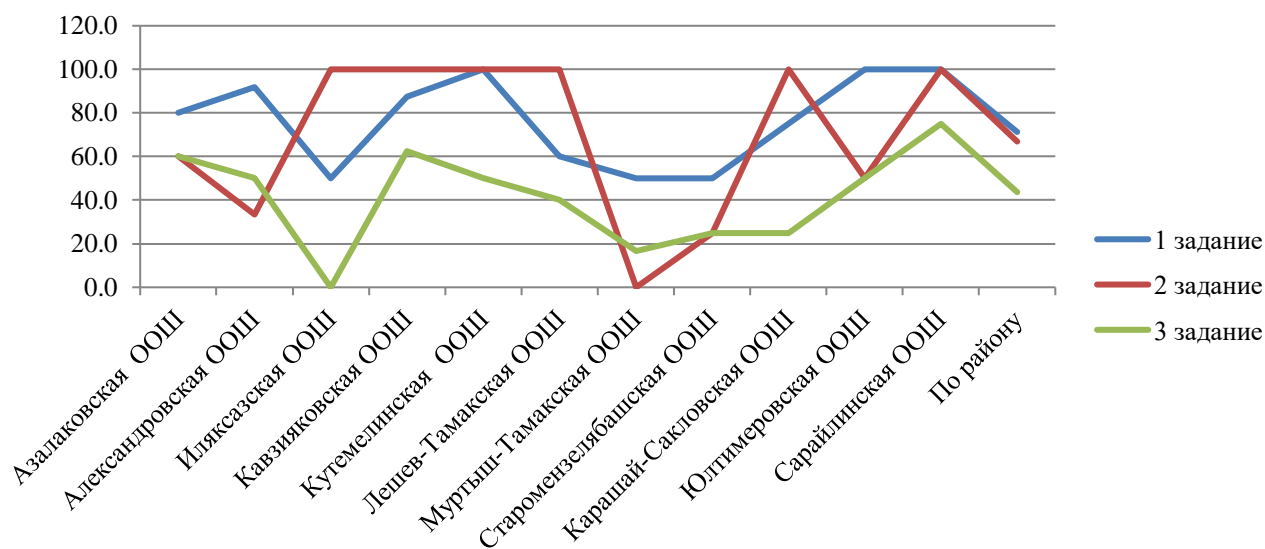
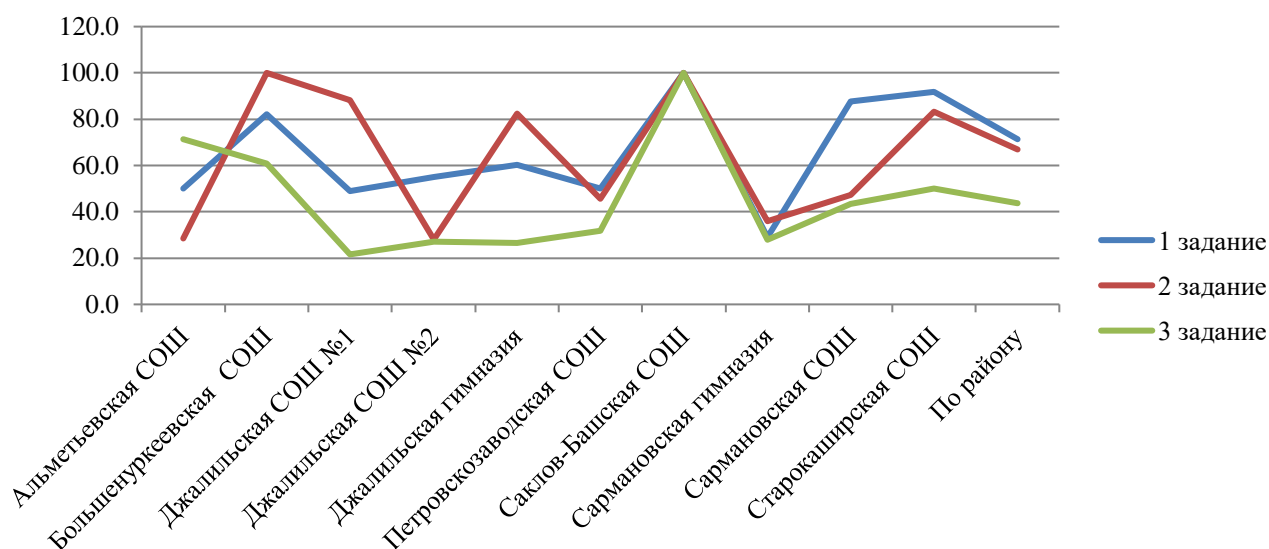
- Содержательная область оценки: Визуальное самовыражение;
- Компетентностная область оценки: Доработка идеи;
- Контекст: Образовательный;
- Уровень сложности: Высокий;
- Формат ответа: Задание с развёрнутым ответом в виде рисунка;
- Объект оценки: Доработка идеи иллюстрации.

Ниже в таблице представлена информация о сформированности креативного мышления по общеобразовательным школам и по району.

№	Наименование ОО	Сформированность КМ (в %)
1	Альметьевская СОШ	54,3
2	Большенуркеевская СОШ	77,1
3	Джалильская СОШ №1	45,9
4	Джалильская СОШ №2	38,4
5	Джалильская гимназия	51,2
6	Петровскозаводская СОШ	41,8
7	Саклов-Башская СОШ	100,0
8	Сармановская гимназия	30,0
9	Сармановская СОШ	62,9
10	Старокаширская СОШ	73,3
11	Азалаковская ООШ	68,0
12	Александровская ООШ	63,3
13	Иляксазская ООШ	40,0
14	Кавзияковская ООШ	80,0
15	Кутемелинская ООШ	80,0
16	Лешев-Тамакская ООШ	60,0
17	Муртыш-Тамакская ООШ	26,7
18	Старомензелябашская ООШ	35,0
19	Филиал Карашай-Сакловская ООШ	60,0
20	Филиал Юлтимеровская ООШ	70,0
21	Филиал Сарайлинская ООШ	90,0
	По району	59,4

Из таблицы видно, что сформированность креативного мышления по району составляет 59,4%.

Ниже на графиках представлено выполнение заданий отдельно по средним общеобразовательным школам и основным общеобразовательным школам.



Из графиков видно, что наименьший процент выполнения 1 задания среди средних общеобразовательных школ у Сармановский гимназии (29%), среди основных общеобразовательных школ наименьший процент выполнения равен 50% (Илякская ООШ, Муртыш-Тамакская ООШ, Старомензелябашская ООШ). 100% выполнение 1 задания у обучающихся Саклов-Башской СОШ, Кутемелинской ООШ, филиалов Юлтимеровская ООШ и Сарайлинская ООШ. Средний процент выполнения первого задания по району равен 71,4 %.

Средний процент выполнения 2 задания по району равен 67%. Низкий процент выполнения второго задания в Джалильской СОШ №2 (28%) и Старомензелябашская ООШ (25%). Стоит отметить, что 2 задание не выполнил не один ученик Муртыш-Тмакской ООШ. 100% выполнение 2 задания у обучающихся Большепуркеевской СОШ, Саклов-Башской СОШ, Илякской ООШ, Кавзияковской ООШ, Кутемелинской ООШ, Лешев-Тамакской ООШ и филиалов Карашай-Сакловская ООШ и Сарайлинская ООШ.

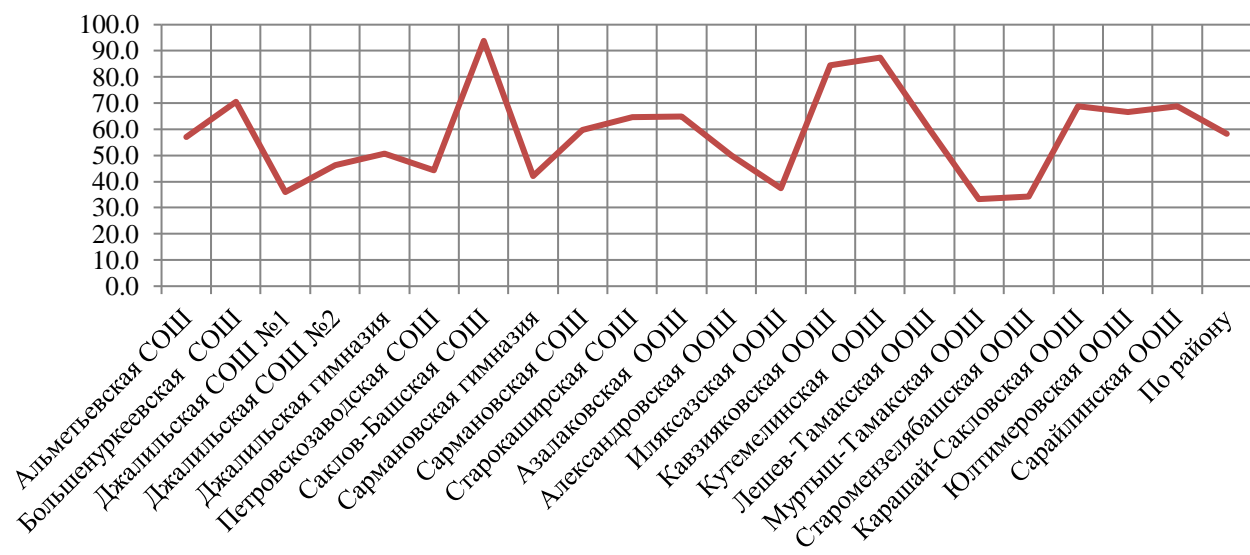
Средний процент выполнения 3 задания по району равен 43,6%. 100% выполнение третьего задания у обучающихся Саклов-Башской СОШ. Низкий

процент выполнения показали учащиеся Джалильской СОШ №1 (21,6%), Старомензелябашской ООШ (25%) и филиала Карашай-Сакловская ООШ (25%). Третье задание не выполнил не один ученик Иляксайской ООШ.

Сформированность функциональной грамотности по району составляет 58,2%.

№	Наименование ОО	Сформированность ФГ (в %)
1	Альметьевская СОШ	57,1
2	Большенуркеевская СОШ	70,5
3	Джалильская СОШ №1	36,0
4	Джалильская СОШ №2	46,3
5	Джалильская гимназия	50,7
6	Петровскозаводская СОШ	44,3
7	Саклов-Башская СОШ	93,8
8	Сармановская гимназия	42,0
9	Сармановская СОШ	59,7
10	Старокаширская СОШ	64,6
11	Азалаковская ООШ	65,0
12	Александровская ООШ	50,0
13	Иляксайская ООШ	37,5
14	Кавзияковская ООШ	84,4
15	Кутемелинская ООШ	87,5
16	Лешев-Тамакская ООШ	60,0
17	Муртыш-Тамакская ООШ	33,3
18	Старомензелябашская ООШ	34,4
19	Карашай-Сакловская ООШ	68,8
20	Юлтимеровская ООШ	66,7
21	Сарайлинская ООШ	68,8
	По району	58,2

Ниже на графике представлена информация о сформированности функциональной грамотности отдельно по школам и по району в целом.



Из графика видно, что функциональная грамотность хорошо сформирована у обучающихся 8 классов Саклов-Башской СОШ (93,8%), Кутемелинской ООШ (87,5%), Кавзияковской ООШ (84,4%) и Большенуркеевской СОШ (70,5%). Низкий уровень сформированности функциональной грамотности у обучающихся Муртыш-Тамакской ООШ (33,3%), Старомензелябашской ООШ (34,4%), Джалильской СОШ №1 (36%) и Иляксайской ООШ (37,5%).

Рекомендации:

1) Проанализировать результаты стартовой диагностики сформированности функциональной грамотности обучающихся 8 классов на совещании при директоре.

2) Продолжить работу по формированию у учащихся функциональной грамотности.

3) Акцентировать внимание учащихся на заданиях, формирующих метапредметные результаты: умение работать по алгоритму, обобщать, классифицировать и сравнивать.

4) Вести индивидуальную работу с учащимися, показавшими низкий уровень сформированности функциональной грамотности.